

# Udvikling i generationsskifteskatten

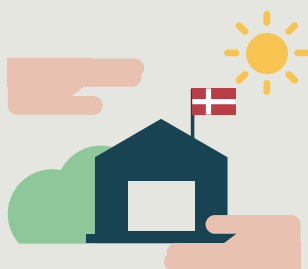
2015



## Klare regler afskaffes Værdiansættelser uklare<sup>1</sup>

Fra 1982-2015 kunne selv den mindste virksomhed beregne sin egen værdi ved et generationsskifte ud fra klare regler. Efter afskaffelsen af formueskattekursen kan ingen forudsige skatteregningen, men den er ifølge Skatteministeriet gennemsnitligt 50% højere end tidligere.

2017



## Generationsskifteskatten lempes<sup>2</sup> Flere generationsskifter

For at sikre familievirksomhedernes overlevelse og investeringer ved et generationsskifte, lempes skatten gradvist fra 15% til 5%. Der gennemføres flere generationsskifter, selvom værdiansættelserne både er usikre og så høje, at mange stadig betaler mere end med 15% før stramningen i 2015.

2020



## Generationsskifteskatten tredobles Flere lukninger og frasalg

Generationsskifteskatten tredobles, så virksomhederne betaler 15% af de høje værdiansættelser. Et samlet erhvervsliv advarer om store tab af virksomheder, arbejdspladser og investeringer. Også Dansk Metal og 3F bekymrer sig over de arbejdspladser, som tredoblingen og reglerne truer i de kommende år.

2025

Skal familievirksomheder stadig beskattes hårdere end fx udenlandske kapitalfonde?

## Danmark har ca. 60.000 familieejede virksomheder med 850.000 ansatte

Danmark bør afskaffe generationsskifteskatten helt – ligesom Norge og Sverige. Siden de enkle og klare værdiansættelsesregler blev afskaffet i 2015, har det været usikkert, om de virksomheder kan fortsætte som danske familievirksomheder – eller om de vil lukke eller blive solgt, når den nuværende ejer skal på pension. Den høje generationsskifteskat kan koste Danmark tusindvis af lokale virksomheder og arbejdspladser.



<sup>1</sup> Skatteministeriet (2015): Fakta og baggrund om formueskattekursen.

<sup>2</sup> Folketinget (2016-2017). L183 vedtaget af Folketinget ved 3. behandling den 2. juni 2017.